

**2023**

**REDEGJØRELSE  
ÅPENHETSLOVEN**

*Mai 2024*

## INNHold

<b>1</b>	<b>Selskapets redegjørelse etter åpenhetsloven for 2023</b> .....	3
1.1	Innledning .....	3
1.2	Selskapets organisering og driftsområde.....	3
1.3	Interne retningslinjer .....	4
<b>2</b>	<b>Aktsomhetsvurdering</b> .....	4
<b>3</b>	<b>Kartlegging og risikovurderinger</b> .....	5
<b>4</b>	<b>Tiltak</b> .....	7

## 1 Selskapets redegjørelse etter åpenhetsloven for 2023

### 1.1 Innledning

ARKITEMA AS skal hvert år utføre aktsomhetsvurderinger i henhold til Åpenhetsloven, og offentliggjøre en redegjørelse for vurderingene.

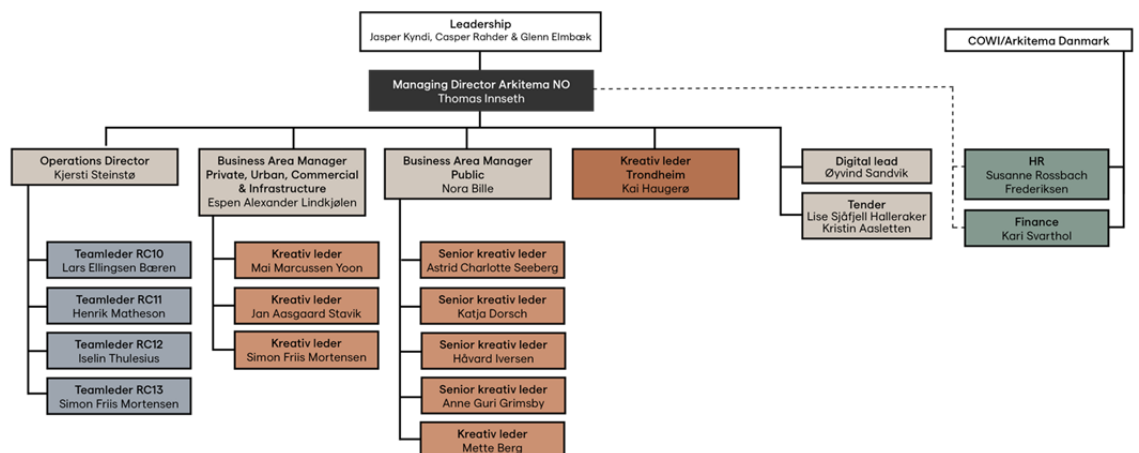
Åpenhetsloven har til formål å fremme virksomheters respekt for grunnleggende menneskerettigheter og anstendige arbeidsforhold. Verdier som er viktig for Arkitema er blant annet fellesskap, livskvalitet og medmenneskelighet. Dette er en del av vår ideologi, og er verdier vi alltid har med oss når vi skaper ny arkitektur i den daglige driften.

Arkitema har hovedkontor i Oslo og er hjemmehørende i Norge. Selskapet er rapporteringspliktig i henhold til åpenhetsloven.

### 1.2 Selskapets organisering og driftsområde

Arkitema AS er et arkitektkontor som leverer arkitekttjenester innenfor områdene health, learning, private, urban, infrastructure og commercial.

Arkitema AS er organisert som et eget aksjeselskap med organisasjonsnummer 943 857 644 under COWI Holding A/S. Se [www.arkitema.com](http://www.arkitema.com)



Arkitema AS er en del av det organiserte arbeidslivet og er tilsluttet AFAG.

COWI konsernet er organisert i fem business lines bestående av Danmark, Norge, Sverige, COWI International og Arkitema.

Konsernets morselskap, COWI Holding A/S, er et notert dansk aksjeselskap som eies av COWIFonden og nåværende og tidligere medarbeidere.

## 1.3 Interne retningslinjer

Arkitema AS er tilknyttet tariffavtale gjennom AFAG. I tillegg har selskapet sin egen HMS rutine, som omfatter varsling av kritikkverdige forhold. Se avsnitt lenger ned. Arkitema ble mot slutten av 2023, Miljøfyrtårnsertifisert. Dette betyr at vi arbeider systematisk med områder innenfor ESG, og også har fokus på leverandørkontroll. Videre er Arkitema AS en del av COWI konsernet, og vårt arbeid med Åpenhetsloven er i tråd med våre group policies som ligger i COWIs styringssystem. COWI Code of Conduct for Suppliers er en sentral del av de kravene som stilles til våre leverandører.

COWI har en etablert Due Dilligence prosess, som blant annet innebærer at alle våre kunder og samarbeidspartnere skal screenes ved hjelp av GAN Integrity software. Ved hjelp av COWI Software gjennomfører COWI GFS Accounts Receivable team en screening av offentlig tilgjengelig informasjon hvor de blant annet ser etter korrupsjon, svartelisting, lovbrudd og domsfellelser, og næringslivskriminalitet.

COWI har etablert en Whistleblower reporting line som gjelder for hele COWI gruppen, herunder Arkitema AS. Denne er åpen for alle ansatte, kunder, samarbeidspartnere og andre eksterne interessenter. Internt i Arkitema finnes informasjon om dette på vår HR side, og den er også tilknyttet vår HMS-rutine. COWI Whistleblower er tilgjengelig via denne lenken: [EthicsPoint - COWI A/S](#)

## 2 Aktsomhetsvurdering og veien videre

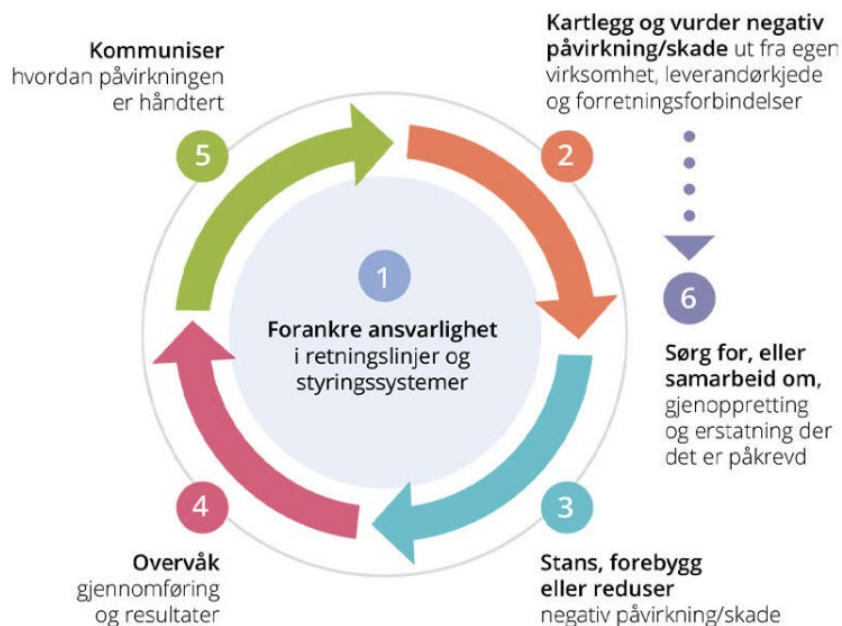
Ut fra det vi har kunnskap om i dag, er vi ikke kjent med vesentlig risiko, eller brudd på menneskerettigheter i egen virksomhet eller hos våre leverandører og forretningspartnere. Vi anerkjenner vårt ansvar, og vil foreta løpende vurderinger av risiko for negative konsekvenser knyttet til selskapets aktiviteter og leverandører.

Kartleggingen vår ble utført i henhold til OECDs retningslinjer og kravene i åpenhetsloven. OECDs retningslinjer er visualisert i figuren under og beskriver

# Arkitema ..

arbeidsprosessen med å identifisere og redusere risiko, og hvordan det også er viktig å spore og kommunisere resultatene.

Arkitema forstår at arbeidet med å sikre menneskerettigheter og anstendige arbeidsforhold i vår leverandørkjede, og i vårt eget selskap, er en kontinuerlig prosess.



Arkitema benyttet følgende fremgangsmåte for å gjennomføre aktsomhetsvurderingene.

Steg 1 - Analyse av virksomhet og forankring av ansvar i styrende dokumenter

Steg 2 - Overordnet analyse av forretningsforbindelser

Steg 3 - Risikoklassifisering av tredjepart

Steg 4 - Risikobaserte bakgrunnsundersøkelser og kontroller

Steg 5 - Systematisere og rapportere

## 3 Kartlegging og risikovurderinger

Arkitema har gjennomført en kartlegging av egen virksomhet og tredjeparter, dvs. våre forretningspartnere og leverandører. For gjennomgang av tredjeparter ble det tatt utgangspunkt i reskontroen fra regnskapssystemet og innhentet nødvendige opplysninger om den enkelte aktør.

Deretter ble alle tredjeparter klassifisert som enten leverandører eller forretningspartner. Klassifiseringen ble gjort ut fra om tredjeparten leverer en innsatsfaktor til de produkter og tjenester som Arkitema tilbyr, eller ikke. Hvis en tredjepart kategoriseres som leverandør, sikrer Arkitema at aktsomhetsvurderingen også omfatter eventuelle underleverandører til denne leverandøren.

Kartleggingen tok utgangspunkt i en risikobasert tilnærming, men forholdsmessighet og innflytelse er sentrale momenter med betydning for den endelige prioriteringen av tiltak.

### Resultat av risikovurdering

Basert på den innledende kartleggingen og kategoriseringen av tredjeparter, gikk prosessen over i risikokartlegging. Risikovurderingen er inndelt i tre kategorier:

1. Egen virksomhet
2. Forretningspartnere (kun første ledd)
3. Leverandører (hele leverandørkjeden)

Gjennom risikokartleggingen ble det identifisert få risikoområder innenfor leverandørporteføljen hvor vi har innflytelse eller nær tilknytning til risiko. Kategoriene som vi vurderte fremhevet med forhøyet risiko i vår risikovurdering er leverandører av; renhold, og leveranse av varer til kontoret gjennom transport.

Det kan også nevnes leverandører til drift av fremleiekontor, og også leverandør av møbler og interiør, hvor iboende risiko kan være høy.

På bakgrunn av kartleggingen, og en vurdering av vår innflytelse og tilknytning til risiko, har Arkitema valgt å prioritere oppfølging av leverandører innenfor transport og renhold.

### Transport og renhold

Uavhengig av risikoen som er vurdert å foreligge hos den enkelte tredjepart, har Arkitema også vurdert graden av mulig innflytelse og påvirkning Arkitema kan ha på den enkelte tredjepart. Denne graden av innflytelse er av sentral betydning for eventuelle oppfølgingstiltak vi vil prioritere.

Transportsektoren og renholdssektoren er den sektoren hvor Arkitema ser en mulig forhøyet risiko for eventuelle brudd på menneskerettigheter og anstendige arbeidsforhold. Dette begrunnes med ulike risikofaktorer som er løftet frem i internasjonale rapporter; blant annet menneskehandel, tvangsarbeid, uanstendige

arbeidsforhold og lave lønninger, rett til streik og forsamlingsfrihet, diskriminering og korrupsjon. Arkitema bruker anerkjente større norske leverandører som også er omfattet av åpenhetsloven. Dette gjør at restrisikoen antas å være lavere, men det planlegges oppfølgingstiltak for å undersøke dette. Se tiltak beskrevet under.

## 4 Tiltak

Valg av tiltak er basert på en risikobasert tilnærming og et forholdsmessighetsprinsipp, samt mulighet for å øve innflytelse. Det er ikke identifisert noen faktiske brudd i virksomheten eller hos leverandører på førsteleddsnivå.

Arkitema har valgt å fokusere på følgende prioriterte tiltak internt:

- Forankre arbeid med menneskerettigheter og åpenhetsloven i egen policy.
- Utvide innkjøpsrutinen til å ta hensyn til åpenhetsloven tematikk.
- Sørg for at alle styrende dokumenter og risikostyring tar hensyn til menneskerettigheter og anstendige arbeidsforhold.
- Sikre gode rutiner for håndtering av varslinger som kommer gjennom EthicsPoint som beskrevet over.
- Plassere ansvar internt for oppfølging av åpenhetsloven.

Arkitema har valgt å fokusere på følgende prioriterte tiltak eksternt:

- Følge opp leverandører og forretningspartnere hvor Arkitema har en påseplikt.

Skulle det oppdages eventuelle faktiske brudd på menneskerettigheter eller anstendige arbeidsforhold i fremtiden, vil selskapet håndtere dette i henhold til kravene etter åpenhetsloven og OECD.

### Kontaktinformasjon

Henvendelser om denne rapporten kan rettes til:

**Arkitema AS**

**Cort Adelers gate 30**

**0254 Oslo**


[apenhetsloven\\_NO@arkitema.com](mailto:apenhetsloven_NO@arkitema.com)

\*\*\*\*\*

I hht Regnskapslovens § 3-5 signerer styret og Administrerende direktør på at redegjørelsen som er beskrevet her forventes å bidra til økt mulighet for å fange opp risiko for brudd på de formål åpenhetsloven skal ivareta, og bidra til å rette opp negative konsekvenser der det er påkrevd.

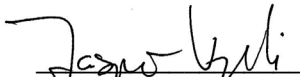
# Arkitema ..

Den 22. Mai 2024




---

Glenn Elmbæk Olsen  
Styreleder



---

Jasper Kyndi  
Styremedlem



---

Casper Rahder Kjærskov  
Styremedlem